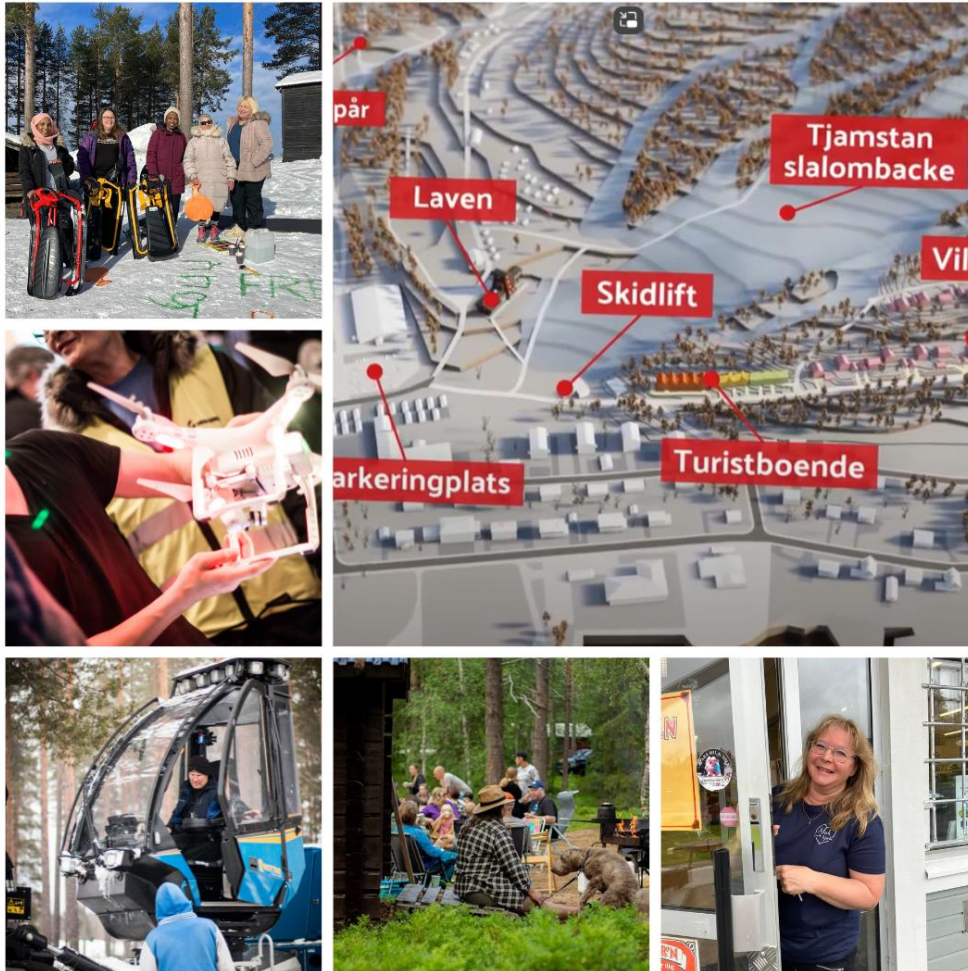




Malå kommuns Handlingsplan för bygdemedel 2025



Bygdemedel är pengar som kan sökas i bygder som påverkats av utbyggnaden av vattenkraft. Pengarna ska i första hand gå till reparationer av skador som uppkommit på grund av vattenregleringen. Utöver detta går det även att söka bygdemedel för investeringar som är till allmän nytta i bygden.

1. Bakgrund

Hur bygdemedel får användas regleras i lag (1998:812) med särskilda bestämmelser om vattenverksamhet, och förordning (1998:928) om bygde- och fiskeavgifter. Lagstiftningen säger följande om bygdeavgiftsmedel. Enligt 6 kap. 1 § med särskilda bestämmelser om vattenverksamhet ska bygdeavgiftsmedel tillgodose allmänna ändamål för den bygd som berörs av vattenverksamheten eller anläggningar för denna. Enligt 8 § kan bygdemedel användas till investeringar för ändamål som främjar näringsliv eller service i bygden eller annars är till nytta för denna.

Malå kommun ska årligen upprätta en handlingsplan för hur bygdemedlen ska användas i hela kommunen. Handlingsplanen ska därefter godkännas av länsstyrelsen. Handlingsplanen ska vara kopplad till och utformad enligt länets regionala utvecklingsstrategi, Strategi för hållbar besöksnäring i Västerbotten 2022–2026, Lokal utvecklingsstrategi, Malå kommuns antagna mål, identifierade behov och prioriteringar. Vidare ska bygdemedel användas med hänsyn till planerade och pågående projekt samt till de näringslivsfrämjande insatser som inte längre kan finansieras med statsstöd (projekt 1,76) år 2025 men som berör utveckling av bransch/branscher.

De insatser som Malå kommun vill prioritera med stöd från bygdemedel bör vara långsiktiga och bidra till kontinuerlig utveckling av bygden genom näringslivs-, service- och landsbygdsutveckling. För att bygdemedlen ska användas effektivt kan möjligheten till medfinansiering av projekt inom EU:s strukturfondsprogram samt övriga möjligheter till uppväxling beaktas.

2. Utgångspunkt

Investeringarna ska vara inkluderande, främja ett allmänt intresse och vara till nytta för kommuninvånare, företag och föreningar i byar och centralort. Föreslagen handlingsplan bedöms komma både kvinnor, män, flickor och pojkar samt icke-binära till gagn. Bygdemedlen bör även kunna disponeras som medfinansiering i tillväxt- och attraktivitetsskapande insatser. Bidrag lämnas inte till enskilda personer eller företag.

Malå kommun ser Agenda 2030 som central och vill genom handlingsplan för bygdemedel verka för att målen nås. Agenda 2030 med 17 globala mål för hållbar utveckling syftar till att utrota fattigdom och hunger, förverkliga de mänskliga rättigheterna för alla, uppnå jämställdhet och egenmakt för alla kvinnor och flickor samt säkerställa ett varaktigt skydd för planeten och dess naturresurser. Globala målen är integrerade, odelbara och balanserar de tre dimensionerna av hållbar utveckling: ekonomisk, social och miljömässig.

3. Förslag till prioriterade investeringar 2025

Kommunfullmäktige fastställde 2021-10-25, § 61 en lokal utvecklingsstrategi för Malå kommun 2030, Malå – en attraktiv plats HÄR olikheter skapar utvecklingskraft 2030 (LUS 2030). Den lokala strategin LUS 2030 är direkt kopplad till den Regionala utvecklingsstrategin, Västerbotten – en attraktiv region där olikheter skapar utvecklingskraft (RUS 2020 - 2030). Utgångspunkt för handlingsplanen är också mål fastställda av Kommunfullmäktige 2024-04-22, § 34 och Kommunstyrelsen 2023-10-03, § 96.

Handlingsplan för bygdemedel är ett verktyg för att uppnå de två övergripande hållbarhetsmålen i LUS 2030; *Malå en cirkulär plats 2030* och *Malå en levande plats 2030*. Handlingsplanens förslag till prioriteringar av investeringar harmoniserar av den anledningen med LUS 2030 (**prioriteringar för bygdemedel år 2025 är fetmarkerade**):

Malå – en nytänkande och smart kommun

- Prioritering: Digitalisering och nya lösningar
- Prioritering: Utveckling av innovationer

Malå – en kommun med platsbaserad hållbar näringslivsutveckling

- **Prioritering 2025: Växande, starkare företag och nya livskraftiga företag**
- **Prioritering 2025: Affärsmodeller i flera kompletterande riktningar**

Malå – en nära tillgänglig kommun

- Prioritering: Investeringar i hållbara transportsystem
- Prioritering: Hållbar mobilitet
- Prioritering: Investeringar i digital infrastruktur

Malå – en kommun med hållbara livsmiljöer att bo, leva och verka i

- **Prioritering 2025: Utveckla och förvalta naturarv, livsmiljöer och en aktiv fritid**
- Prioritering: Utveckla kultur och kulturarv
- Prioritering: Hållbar konsumtion, inklusive energianvändning

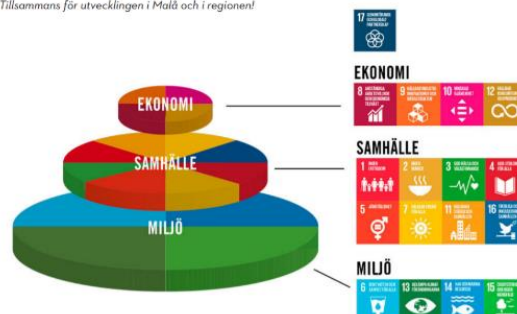
Malå – en hälsofrämjande kommun

- Prioritering: Hälsosamma levnadsvanor
- **Prioritering 2025: Hälsosamma arbets- och verksamhetsmiljöer**
- Prioritering: Trygg vård och social omsorg, särskilt för barn, unga och sårbara grupper

Malå – en kommun rik på kompetenser

- **Prioritering 2025: Likvärdigt deltagande i arbets- och samhällsliv, särskilt genom utbildning**

Tillsammans för utvecklingen i Malå och i regionen!



4. 2025 års bygdemedel ska fördelas enligt följande

4.1.1 Allmänna näringslivsfrämjande insatser

Allmänna näringslivsfrämjande insatser erhåller 60 % av 2025 års årliga fördelning av bygdemedel till Malå kommun samt eventuellt övrigt tillgängligt beslutsutrymme, i vilket ingår fördelning i enlighet med handlingsplan, till enskilda projekt och i projekt som kräver offentlig medfinansiering. Agenda 2030 ska beaktas vid handläggning av projekt som beviljas bygdemedel.

Mål

Allmänna näringslivsfrämjande åtgärder ska ses utifrån ett bredare perspektiv och även omfatta åtgärder som långsiktigt bidrar till utveckling och stimulering av näringslivet i hela Malå kommun.

- Växande, starkare företag och nya livskraftiga företag i Malåbygden. Mätetal: Svar på Svenskt Näringslivs enkät, antal nystartade verksamheter, skatteintäkter från företagen och antal jobb.
- Malå – en kommun med hållbara livsmiljöer att bo, leva och verka i. Mätetal: Flyttnetto år 2025.
- Malå – en hälsofrämjande kommun. Mätetal: Minskade sjukskrivningstal, referens största arbetsgivaren i kommunen.
- Likvärdigt deltagande i arbets- och samhällsliv, särskilt genom utbildning. Mätetal: Svar på Svenskt Näringslivs enkät, tillgång till relevant kompetens.

Åtgärder

Insatserna ska omfatta utveckling och stimulering av näringsliv och samhälle i Malåbygden och utgör verktyg för kommunens utvecklingsarbete för näringslivsfrämjande insatser d v s Malå kommuns strategiska arbete och det operativa näringslivsarbetet som ligger utanför ordinarie verksamhet. Exempel på insatser är köp av konsulttjänster, insatser som främjar och platsbaserad hållbar näringslivsutveckling, kompetensattraktion, insatser för hållbara livsmiljöer att bo, leva och verka i. I det senare ingår insatser som stimulerar Malåbygdens attraktivitet. Investeringar av olika slag ska tolkas relativt vitt och omfattar även mjukare investeringar i form av exempelvis kommunal medfinansiering av EU-projekt. Hänsyn till klimatpåverkan ska beaktas vid beslut.

Prioritering enligt nedan:

- År 2025 avsätts 200 000 kronor till insatser för ökad kompetensattraktion samt medfinansiering av temaveckan *Här finns jobben och möjligheterna*.
- År 2025 avsätts 30 000 kronor till finansiering för implementering av *Serviceplan för Malå kommun*.
- År 2025 avsätts 100 000 kronor för medfinansiering av lokala utvecklingsprojekt, med särskilt fokus på näringslivs- och attraktivitetsfrämjande resultat. Se bilaga Miniprojekt.
- År 2025 avsätts 100 000kr till insatser för hälsosamma arbets- och verksamhetsmiljöer, med särskilt fokus på rehabiliteringsarbete, alla behövs.

4.1.2 Kommunens föreningsliv

Föreningslivet i Malå kommun erhåller 40 % av 2025 års årliga fördelning av bygdemedel till Malå kommun. Bygdemedlen ska möjliggöra utveckling och bidra till levande landsbygder i Malå kommun. Agenda 2030 ska beaktas vid handläggning av projekt till föreningslivet som beviljas bygdemedel. Pengarna ska i första hand gå till reparationer av skador som uppkommit på grund av vattenregleringen. Utöver detta går det även att söka bygdemedel för investeringar som är till allmän nytta i bygden. Insatserna kan omfatta såväl "mjuka" investeringar – stöd till kompetensutveckling, digitalisering och marknadsföring som "hårda" investeringar – stöd till fysiska investeringar.

Malå kommun ser gärna

- Projekt som bidrar till landsbygds- och samhällsutveckling.
- Projekt som möjliggör för ökad delaktighet och inkludering av fler invånare.
- Projekt som bidrar till hållbarhet, ekonomisk, ekologisk och/eller social hållbarhet.

Åtgärder

Exempel på vad du kan söka bygdemedel för:

- Reparation och upprustning av bygdegårdar.
- Inköp av fast utrustning.
- Förbättring av idrottsanläggningar.
- Markering och upprustning av stigar och leder.
- Utbildning och marknadsföring

Exempel på vad du inte kan söka bygdemedel för:

- Driftkostnader för byggnader.
- Inköp av lätt avyttringsbart material och andra lösa inventarier.
- Drift eller underhåll av fordon.
- Investeringar som kan behöva fortsatta bidrag.
- Investeringar som redan är genomförda.
- Egen arbetstid.

Mer information rörande föreningars möjlighet att ansöka om bygdemedel finns på länsstyrelsens hemsida.

5. Kriterier för ansökan, genomförande och redovisning

Bygdemedel kan sökas av Malå kommun, ideella föreningar och organisationer i hela kommunen. I förordningen (1998:928) om bygde- och fiskeavgifter finns begreppet "berörd bygd". Med berörd bygd avses hela kommunen. Privatpersoner och företag är inte berättigade att söka, initiativ från privatpersoner och företag kan enbart initieras i samverkan genom Miniprojekt, var för sig kan de inte söka och beviljas bygdemedel.

Sökande organisationer och föreningar ska vara registrerade i Malå kommuns föreningsregister och kunna presentera stadgar, verksamhetsberättelse, resultaträkning, balansräkning, revisionsberättelse och protokoll som styrker firmatecknare. Utbetalningar sker enbart till föreningens konto.

Ansökan ska skickas till Länsstyrelsen i Västerbotten genom Tillväxtverkets e-tjänst Min ansökan och ska vara registrerad i myndighetens diariesystem senast den 31 augusti, 2025. Projektkostnader kan godkännas från och med att ansökan inkommer till Länsstyrelsen. Dock startar projektet då på egen risk.

Länsstyrelsen Västerbotten, vidarebefordrar inkomna ansökningar till Malå kommun för yttrande, vilket sker utifrån gällande delegationsförteckning. Länsstyrelsen fattar därefter beslut, där Malå kommuns yttrande har mycket stor tyngd. Länsstyrelsen granskar och utbetalar, om nödvändigt i samråd med kommunen. Medel får inte utgå återkommande till en och samma förening/organisation och för samma ändamål. Det ändamål som bygdemedel beviljats för får inte utan vidare ändras. Förändringsunderlag skickas till länsstyrelsen som prövar om förändring kan ske.

Föreningar i Malå kommun beviljas 90 % av godkända kostnader i stöd. Det innebär att föreningen förväntas att själv stå för minst 10 % i kontantinsats. För att bygdemedlen ska komma så många föreningar som möjligt till del uppgår högsta beviljade budget per förening till 30 000 SEK. Det innebär 90 % av godkända kostnader, upp till 30 000 SEK.

Stöd får *inte* beviljas till rena driftkostnader eller som kostnadstäckning för företag/föreningar i kris.

När kommunen ansöker om bygdemedel får dessa inte gå till investeringar som tillhör kommunens primärverksamhet. Medlen får inte heller användas till löpande driftkostnader. Ansökningarna ska formuleras i projektform med syfte, mål, målgrupp, aktiviteter, tidsplan och kostnadsplan. Behöver en investering finansieras ur mer än ett års disponibla medel bör en projektplan upprättas. Vid slutredovisning ska projektet redovisas utifrån beviljad ansökan. Objekt för vilket bidrag beviljats, ska vara slutfört inom tre år enligt beslut. Medel beviljas inte till redan påbörjade projekt. Arbetet får inte påbörjas förrän ansökan inkommit. Malå kommun ansöker hos länsstyrelsen om bygdemedel för allmänna näringslivsfrämjande insatser, enligt godkänd handlingsplan för bygdemedel. Ansökan om utbetalning skickas till länsstyrelsen enligt anvisningar på länsstyrelsens hemsida.

6. Riktlinjer för hantering av bygdemedel

Vid hantering av bygdemedel ska följande riktlinjer tillämpas.

- Länsstyrelsens fastställda riktlinjer och handbok.
- Malå kommuns handlingsplan för hantering av bygdemedel enligt befintlig skrivning.