



Europeiska jordbruksfonden för  
landsbygdsutveckling, Europa  
investerar i landsbygdsområden



*Bilder från aktiviteter genomförda i samarbete, Adak Allehanda ekonomisk förening och Malå kommun inom projekt "Medskapande processer för hållbar service i Malåbygden" år 2023-2024.*

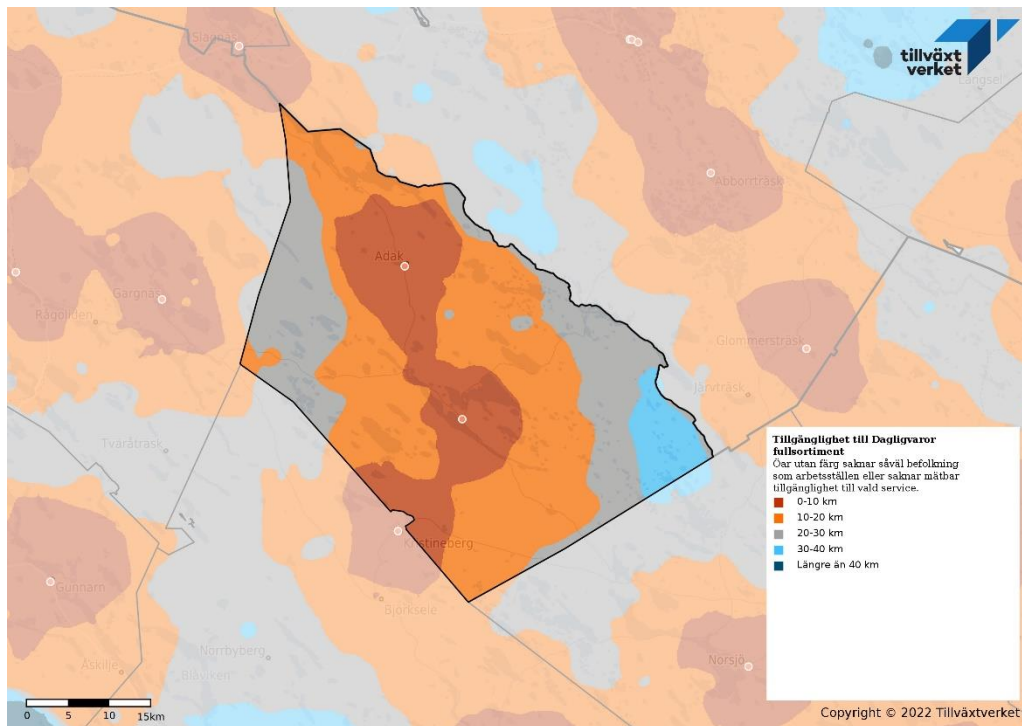
## LOKAL SERVICEPLAN – KOMMERSIELL SERVICE MALÅ KOMMUN

*Malå – en attraktiv plats HÄR olikheter skapar utvecklingskraft*

## INNEHÅLL

- 1) Varför en kommunal serviceplan?
  - a. Organisation och budget
- 2) Detta var Malåbygden år 2023
  - a. Lite siffror
  - b. Metod och process
- 3) Mål, en levande plats och en cirkulär plats
  - a. Kopplingar till andra strategier och planer
- 4) Prioriterade utvecklingsområden
  - a. Externa åtgärder
    - 4a) 1 Samtal med servicegivare
    - 4a) 2 Stöd för hemsändning
    - 4a) 3 Serviceorten Adak
    - 4a) 4 Analys av livsvillkor och främja lokala servicelösningar
  - b. Interna åtgärder
    - 4b) 1 Hela den kommunala organisationen
    - 4b) 2 Kartlägga, planera, agera
    - 4b) 3 Tillsammans för en hållbar attraktiv Malåbygd
- 5) Bilagor
  - a. Definition och exempel

Bild: Tillgänglighet till dagligvaror (fullsortiment) i Malå kommun 2023-12-31



Källa: Tillväxtverket Pipos Serviceanalys

## 1) Varför en kommunal serviceplan?

Med kommersiell service avses invånares och verksamheters tillgång till livs- och drivmedel men också förbrukningsvaror, apotek, post- och paket, ombud för spel- och systembolag och bank. I landsbygdens glesaste strukturer, när befolkningsunderlaget är stort nog för att en brist på service ska utgöra en begränsning men inte tillräckligt stort för att det ska ge den kommersiella servicen ett tillräckligt kundunderlag för att erbjuda likvärdig service som i tätare strukturer, det är här som serviceplanen fyller sin funktion.

Här behöver utbudet av service anpassas efter behovet men också efter förutsättningarna att bedriva och erbjuda service. Det räcker inte med att servicegivaren rent företagsekonomiskt driver sin butik, här behöver även andra samhällsekonomiska och allmännyttiga värden integreras. För att servicearbetet ska bli långsiktigt behöver det finnas en långtgående samhandling mellan offentliga, privata och ideella aktörer på platsen samt en fungerande flernivåsamverkan lokalt, kommunalt och regionalt.

Denna plan; *Lokal serviceplan – kommersiell service Malå kommun*, är en handlingsplan som kopplar an till andra planer och strategier för Malå kommun. Den ska bland annat bidra till ambitionerna i Malå kommuns Lokala utvecklingsstrategi (KF 2021-10-25) och Översiktsplan (KF 2020-10-26) uppnås.

Planen är tänkt att leda till ett ökat engagemang, förståelse och kunskap kring kommersiell service. I denna plan kommer du mötas av begrepp som strategisk serviceort, serviceort och servicepunkt, definitionerna av dessa återfinns i bilaga 1 Definition och exempel.

### 1a) Organisation och budget

Malå kommun, liksom övriga kommuner i Sverige, har ingen lagstadgad uppgift gällande landsbygdsutveckling/kommersiell service. Däremot har Malå kommun ett ansvar att verka för likvärdiga förutsättningar för invånare i kommunen (den så kallade likställighetsprincipen). Malå kommun har en nyckelroll i lokala utvecklingsfrågor, där tillgången till kommersiell service många gånger är en grundförutsättning.

Kommunstyrelsen ansvarar för en stor del av den offentliga samhällsservicen som finns i kommunen exempelvis; vård, skola och omsorg. Kommunstyrelsen är en viktig förutsättningsskapande aktör för hållbar utveckling i hela Malåbygden och ska bland annat planera varuförsörjningen på ett sådant sätt att behovet av statligt stöd till butiker och drivmedelsanläggningar i landsbygderna kan bedömas.

*Lokal serviceplan – kommersiell service Malå kommun* gäller för hela organisationen Malå kommun. Ansvarig enhet för implementering, revidering och uppföljning är Utveckling och arbetsmarknadsenheten. Budget för hemsändningsbidrag och bygdemedel, vilka är verktyg för realiserandet av innehållet i denna plan, ligger inom kommunstyrelsens ansvarsområde.

## 2) Detta var Malåbygden 2023

Definitioner av landsbygder finns många. Tillväxtverket och regeringen använder en kommungruppsindelning som bygger på befolkningsstorlek och avstånd. Enligt denna indelning består Sverige av sex kategorier av kommuner varav tre benämns som landsbygdskommuner. Enligt denna definieras Malå, tillsammans med 14 andra kommuner i Sverige, som ”Mycket glesa landsbygdskommuner”. Detta då kommunens hela befolkningen bor i rurala områden och har mer än 90 minuters resväg med bil till en tätort med minst 50 000 invånare.<sup>1</sup>

### 2a) Lite siffror

Malå kommun är till ytan 1656 kvadratkilometer stor och är lokaliserad i Västerbottens läns inland i landskapet Lappland. Enligt källa Tillväxtverket Pupos Serviceanalys var det 2023-12-31:

- 2990 personer folkbokförda i Malå kommun
- 110 personer folkbokförda i Adak tätort (Malå kommuns serviceort)
- 973 personer i kommunen folkbokförda på annan plats än Malå tätort (Malå kommuns strategiska serviceort)
- ingen person i Malå kommun som hade längre än 40km till närmsta servicegivare med ett fullsortiment av dagligvaror
- bosatta i kommunens nordöstra del, Grundträsk, Långträsk, Sandfors som hade längst till servicegivare med fullsortiment av dagligvaror, 30-40km

### 2b) Metod och process

Framtagning av *Lokal serviceplan – kommersiell service Malå kommun* har skett inom ramen för projekt ”Medskapandeprocesser får hållbar service i Malåbygden” finansierad av Europeiska jordbruksfonden för landsbygdsutveckling genom Tillväxtverket. Metoden samtal-samsyn-samhandling-samarbete har varit vägledande och testats under projektperioden.

**Samtal:** identifiera behov och lösningar

**Samsyn:** gemensamma mål, inriktningar, prioriteringar

**Samhandling:** gemensamma processer

**Samarbete:** gemensamt utvecklingsarbete

Det har genomförts dialogmöten, studiebesök, och olika typer av aktiviteter där Malå kommun provat på att etablera och genomföra samarbeten med lokala aktörer. Projektet var ett lärandeprojekt som syftade till att stärka kommunens kapacitet att möta och samarbeta med lokala aktörer. Aktiviteterna bestod dels av att utveckla interna arbetsätt och rutiner, dels delta i nationella träffar för erfarenhetsutbyte och kompetensutveckling. Erfarenheter från genomförandet skulle ge ökad förmåga hos kommuner att stötta lokal serviceutveckling.

Vikten av att den medskapande processen blir kultur i hela organisationen Malå kommun har blivit tydlig under projektiden. Med inspiration från Tillväxtverkets publikation *Vägledning för livskraftiga landsbygder*, bör alla medarbetare och politiker i så stor utsträckning som möjligt alltid ställa sig fråga: *Hur tar JAG tillvara på kraften i landsbygderna och de skiftande förutsättningar som finns på den mångfald av platser som tillsammans utgör Malå kommun?*<sup>2</sup>

---

<sup>1</sup> [Städer och landsbygder - Tillväxtverket \(tillvaxtverket.se\)](https://tillvaxtverket.se) 2024-04-22

<sup>2</sup> [Vägledning för livskraftiga landsbygder - Tillväxtverket \(tillvaxtverket.se\)](https://tillvaxtverket.se) 2024-04-22

### 3) Mål, en levande plats och en cirkulär plats

Malå kommuns två övergripande hållbarhetsmål *en levande plats* och *en cirkulär plats*, tar sikte på de globala målen i Agenda 2030. Dessa är också övergripande för *Lokal serviceplan – kommersiell service Malå kommun*:

En levande plats är där människor vill stanna, för ett kortare besök eller hela livet. Det är platsen med goda förutsättningar för att besöka, växa, arbeta och bli gammal. Servicenivån ska bidra till att fler människor kan/vill bo, leva och verka i kommunen.

En cirkulär plats hanterar klimatomställningarna samt skapar ekonomiska möjligheter och infrastruktur på ett sätt som samtidigt tar hand om naturresurserna och ekosystemen för att Malåbygden ska vara en levande plats även för framtida generationer.

Med de målen ska Malå kommun, i samarbete med regionala och lokala aktörer, verka för att:

- grundläggande kommersiell service finns i den strategiska serviceorten Malå och serviceorten Adak
- utveckla serviceorten Adak
- bibehålla och utveckla den strategiska serviceorten Malå
- alla medborgare i Malåbygden har tillgång till god service inom rimliga avstånd
- skapa attraktiva livsmiljöer för platsbaserad hållbar näringslivsutveckling i Malåbygden
- fler människor och verksamheter flyttar in och fler besökare attraheras till Malåbygden



*Bilder från studiebesök för omvärldsbevakning på Norråkers handel inom ramen för projekt "Medskapande processer för hållbar service i Malåbygden" år 2023-2024.*

### 3b) Kopplingar till andra strategier och planer

På regional nivå har Region Västerbotten valt att ta fram ett *Regionalt Serviceprogram för perioden 2023 – 2030*. Arbete med det regionala serviceprogrammet i Västerbotten sker nu under år 2024, utgår från den Regionala Utvecklingsstrategin (RUS), och är tänkt att bidra till samhandling och samordning för att på bästa sätt skapa utvecklingskraft i länet.

På lokal nivå finns flera exempel på hur strategier kopplar samman med *Lokal serviceplan – kommersiell service Malå kommun*.

Exempel *Lokal Utvecklingsstrategi för Malå kommun 2030*:

Prioritering Malå – en kommun med hållbara livsmiljöer att bo, leva och verka i

- Utveckla och förvalta naturarv, livsmiljöer och en aktiv fritid
- Utveckla kultur och kulturarv
- Hållbar konsumtion, inklusive energianvändning

Prioritering Malå – en nytänkande och smart kommun

- Digitalisering och nya lösningar

Prioritering Malå – en kommun med platsbaserad hållbar näringslivsutveckling

- Växande, starkare företag och nya livskraftiga företag
- Affärsmodeller i flera kompletterande riktningar

Exempel. *Lokal serviceplan – kommersiell service Malå kommun* och kopplingen till *Översiktsplan för Malå kommun*

2. Utvecklings-strategi ”Fokusera ny service till primär- och sekundärkärnorna (Malå samt Adak, Rentjärn, Lainejaur och Rökå).”

3. Mark och vatten-användning ”Kommunen ser positivt på exploatering av bostadsbebyggelse i Adak som är utpekad som serviceort där ny bebyggelse kan stärka underlaget för service.”

- FRAM TILL HIT HAR VI GÅTT IGENOM BAKGRUND, SAMMANHANG OCH MÅL.
- NU GÅR VI VIDARE TILL SJÄLVA KÄRNAN I PLANEN, ALLTSÅ VAD SOM SKA GÖRAS.

#### 4) Åtgärder

Det är människorna som bor här som bäst vet vilken service som det finns ett faktiskt behov av. För att servicen ska utvecklas och möta behoven krävs det att alla aktörer tar initiativ och ansvar utifrån de lokala förutsättningarna som råder. Genom samhandling mellan offentliga, privata och ideella aktörer kan serviceutbudet upprätthållas och utvecklas i Malå kommuns landsbygder.

Malå kommun avser att nå en hög upplevd service i Malåbygden och införliva målet om Malå en levande plats samt en cirkulär plats genom åtgärderna i denna plan.

##### 4a) Externa åtgärder

###### 4a) 1 Samtal med servicegivare

Malå kommun bör bjuda in befintliga servicegivare till dialog och nätverk på en tidpunkt som passar dem. En kontinuerlig dialog och uppföljning av verksamheterna på berörda serviceorter skapar förutsättningar för samsyn, samhandling och samarbete som främjar en positiv utveckling och tidiga insatser vid behov. För att bättre möta framtidens möjligheter och utmaningar bör Malå kommun även skapa förutsättningar för servicegivare att samtala med regionalt ansvarig för kommersiell service, Region Västerbotten.

Handlingsplan	Ansvarig	Uppföljning	Budget
Dialog och vägledning till servicegivare om bland annat ekonomiskt stöd till kommersiell service.	Utveckling- och arbetsmarknadsenheten	Årligen, senast under mars månad.	Genomförs inom befintligt uppdrag. Verksamhet: 2200

###### 4a) 2 Stöd för hemsändning

Malå kommun lämnar hemsändningsbidrag till aktörer med säte i Malå kommun som distribuerar dagligvaror till hushåll i Malå kommun. Syftet är att upprätthålla och trygga varuförsörjningen i hela Malå kommun. Service hemsändning av dagligvaror kan även ske i form av organiserade inköpsturer till närliggande butik.

Handlingsplan	Ansvarig	Uppföljning	Budget
Se över regler för hemsändningsbidrag regelbundet för att tillgodose behov bland invånare i ett större geografiskt område.	Utveckling- och arbetsmarknadsenheten	Årligen i februari	Genomförs inom befintligt uppdrag Verksamhet 2200
Ge kommunalt stöd till kommersiell service genom hemsändningsbidrag.	Utveckling- och arbetsmarknadsenheten	Årligen i februari	Fastställs årligen. År 2024: 140 000kr Verksamhet 22010 Region Västerbotten: 50%

#### 4a) 3 Serviceorten Adak

Malå kommun ska löpande följa upp lokala förutsättningar för att bevara och utveckla den kommersiella servicen på landsbygderna och serviceorten Adak.

I serviceorten har servicegivaren en central funktion som mötesplats för invånare och besökare. Enligt *Översiktsplan för Malå kommun* ska Bra mötesplatser utvecklas i Malå tätort och i serviceorten Adak. En samsyn mellan Malå kommun och servicegivaren är av stor vikt.

Exempel på områden för samhandling mellan Malå kommun och servicegivaren för en bra och socialt hållbar mötesplats i serviceorten Adak:

- Information om sevärdheter och turistiska attraktioner – Info Point.
- Kommunalinformation - Info Point.
- Övrigt utlåningsställe – Biblioteksservice.
- Mötesplatsen ”Caféhörnan” som stärker den sociala samvaron på orten och möjliggör samtal om nya servicelösningar i Adak.
- Hemsändningstjänst.
- Test/pilotprojekt ”Servicerundor” i Malåbygderna. Samordnade resor till serviceföretagare utanför tätort.
- Digitalisering och nya servicelösningar.

Servicegivaren arbetar för nya servicelösningar. Servicegivaren tillhandahåller och utvecklar funktion som mötesplats för invånare och besökare. Malå kommun säkerställer informationsmaterial samt erbjuder nödvändig utbildning. Servicegivaren ska bekosta bland annat internetuppkoppling och gratis tillgång till Wi-Fi, datorstöd för besökare, upplåter plats för mötesplats, utlåningsställe för biblioteksservice och tillhandahåller hemsändningstjänst av dagligvaror. Malå kommun ersätter servicegivarens insatser utifrån dess karaktär och fastställda budgetförutsättningar.

Handlingsplan	Ansvarig	Uppföljning	Budget
Servicegivaren arbetar för nya servicelösningar. Servicegivaren tillhandahåller och utvecklar funktion som mötesplats.	Adak Allehanda ekonomisk förening i samarbete med Utveckling- och arbetsmarknadsenheten	Årligen i början av maj och oktober	Fastställs årligen. År 2024: 30 000kr genom handlingsplan bygdemedel Verksamhet 22020
Tillhandahålla samhällsinformation till invånare och besökare på serviceorten Adak.	Respektive verksamhet Ansvarig; Visitor Center	Löpande	Genomförs inom befintligt uppdrag Verksamhet 23010
Dialog för att identifiera och utveckla insatser och funktioner som främjar robusta landsbygder och invånares tillgänglighet till kommersiell service och krisberedskap.	Utveckling- och arbetsmarknadsenheten i samarbete med lokalt näringsliv	Löpande	Genomförs inom befintligt uppdrag Verksamhet 2200



#### 4a) 4 Analys av livsvillkor och främja lokala servicelösningar

Faktiska behov och förutsättningar för service förändras över tid och skiljer sig åt mellan platser i kommunen. Malå kommun bör vara lyhörd och med metoden samtal, samsyn, samarbete, samhandling skapa förutsättningar för analys av livsvillkor samt förverkliga nya idéer för lokala servicelösningar.

Arbetet med att kartlägga och analysera behoven för service på landsbygderna sker genom interna dialogmöten mellan berörda avdelningar/enheter i kommunen. Malå kommun bör uppmärksamma behov och förutsättningar för alla platser som har intresse av att utveckla service i sin landsbygd. Kommunen och landsbygderna ska verka för hållbara livsmiljöer att bo, leva och verka i. Kan ske genom framtagande och revidering av byaplaner.

Handlingsplan	Ansvarig	Uppföljning	Budget
Malå kommun verkar för att skapa kontaktytor som ger ökad förståelse för behov av service för hållbar attraktiv Malåbygd. Kan ske i form av regelbundna dialogmöten i landsbygderna.	Kan initieras av både landsbygdernas representanter Utveckling- och arbetsmarknadsenheten.	Årligen.	Genomförs inom befintliga uppdrag.
Stödja initiativ för att hitta nya lösningar för service och utveckling av hållbar attraktiv Malåbygd, tex. samordnande resor till serviceföretag utanför tätort.	Respektive verksamhet, ansvarig Utveckling- och arbetsmarknadsenheten.	Löpande.	Genomförs inom befintligt uppdrag Verksamhet 2200 Alt med externa medel när så är möjligt.



Bilder från dialog- och arbetsmöten i Grundträsk och Moskosel inom ramen för projekt "Medskapande processer för hållbar service i Malåbygden" år 2023-2024

## 4b) Interna åtgärder

### 4b) 1 Hela den kommunala organisationen

Tillgång till kommersiell service berör hela den kommunala organisationen. Det är en grundläggande infrastruktur som är betydande inte minst ur ett beredskapsperspektiv. Det är många kommunala verksamheter som har kontakt med servicegivarna. Funktioner inom näringsliv, kultur, infrastruktur, miljö- och hälsa, omsorg med flera. Möjliga åtgärder är många, det kan röra sig om allt från diversifierade avgifter till att ta upp behovet av kommersiell service i medborgardialoger och visa hur viktiga de boende själva är för att service ska kunna finnas.

Handlingsplan	Ansvarig	Uppföljning	Budget
De möjligheter som upphandlingspolicyn ger för inköp från mindre leverantörer och butiker ska tillämpas.	Upphandlingsfunktionen Malå kommun	Vid upphandling	Genomförs inom befintliga uppdrag
Verka för att investeringar i elstolpe/ar, ställplatser för husbilar/husvagnar, rastplats för lastbil och toalett (torrtoalett) realiserar i Adak.	Adak Allehanda ekonomisk förening i samarbete med för åtgärden aktuella verksamheter	Påbörjas under 2024	Genomförs inom befintligt uppdrag
Kommunen ska beakta behov och förutsättningar i landsbygderna som bidrar till hållbara livsmiljöer. Exempel: Återvinningsstation i hushållsnära miljö Representation i marknadsföring – hållbar attraktiv Malåbygd.	Landsbygderna i samarbete med Malå kommun. Utveckling- och arbetsmarknadsenheten. Respektive avdelning.	Löpande arbete	Genomförs inom befintligt uppdrag

### 4b) 2 Kartlägga, planera, agera

Att kartlägga och planera utifrån olika scenarioanalyser görs regelbundet av en kommunal organisation. Att ta hänsyn till ett geografiskt perspektiv är i detta hänseende av stor vikt. Idag är den kommersiella servicen inkluderad i översiktsplaneringen och servicefrågorna har beaktats. I all planering bör hänsyn tas till kommersiell service, ex plan för kollektivtrafik, bibliotek, besöksnäring och avfallshantering. Att agera på planerna är viktigt, hela den kommunala organisationen kan bidra genom att använda det handlingsutrymme som faktiskt finns.

Handlingsplan	Ansvarig	Uppföljning	Budget
Behålla servicetillgängligheten genom "smarta lösningar" för kollektivtrafik och samordnad varudistribution vid behov.	Administrativa enheten	Vid revidering kollektivtrafikplan	Genomförs inom befintligt uppdrag Verksamhet: 83200
Inkludera kommersiell service i kommunens planer och program.	Alla avdelningar	Löpande	Genomförs inom befintligt uppdrag

#### 4)b 3 Tillsammans för en hållbar attraktiv Malåbygd

Kommunfullmäktiges mål för år 2024–2025 är att öka invånar- och kunddelaktighet (fastställd av Kommunfullmäktige 2023-04-24 §95). För att kommunen ska bli bättre på att ta vara på lokal kunskap i tidiga skeden och stärka lokala initiativ och utvecklingsprocesser kan tillskapande av Bygderåd vara ett verktyg. Syftet är att skapa bättre förutsättningar för hållbar utveckling genom att stärka dialogen och samverkan mellan landsbygderna och med kommunens olika verksamheter.

- Bygderådet ska agera i frågor av landsbygdsövergripande karaktär. Bygderådet företräder inte en enskild intressegrupp och agerar inte i dess tjänst.
- Bygderådet ska samordna övergripande principiellt viktiga frågor för landsbygderna i Malå kommun och därmed levandegöra och stärka det lokala inflytandet över utvecklingen i bygden.
- Bygderådet ska samarbeta nära med framför allt kommunen, men också med andra offentliga instanser, i planerings- och utvecklingsfrågor. Detta i syfte att stimulera en samhällsplanering som bygger på landsbygdernas idéer och engagemang.
- Bygderådet ska vara en aktiv brygga som underlättar tvåvägskontakt mellan landsbygdernas organisationer och kommunen eller andra offentliga aktörer.
- Bygderådet ska stimulera erfarenhetsutbyte mellan samhället/byar på landsbygderna samt hitta forum för sina åsikter och behov till berörda instanser.
- Bygderådet ska när intresse föreligger driva egna projekt eller på uppdrag genomföra externa projekt som ligger i linje med befintligt antagna strategier och planer för Malåbygden.

Handlingsplan	Ansvarig	Uppföljning	Budget
Bilda bygderåd	Utveckling- och arbetsmarknadsenheten och representanter från landsbygderna	2024	Genomförs inom befintligt uppdrag verksamhet 2200 och/eller externa medel



Bilder från Dialogform i Springliden inom ramen för projekt "Medskapande processer för hållbar service i Malåbygden" år 2024.

## 5) Bilagor

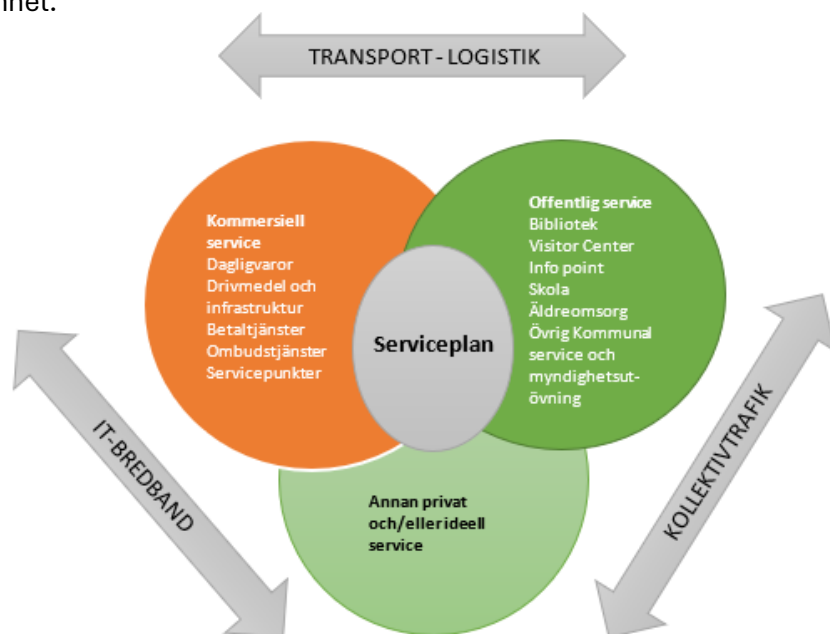
## Bilaga 1 Definition och exempel

### Service på olika nivåer

Statlig offentlig service - Den statliga servicen omfattar bland annat tillgång till Polis, Försäkringskassa, Arbetsförmedling och statliga myndigheter och verk, till exempel Länsstyrelsen, Tillväxtverket, Skattemyndigheten, Pensionsmyndigheten, Jordbruksverket, Naturvårdsverket och Trafikverket.

Regional offentlig service - Region Västerbotten hanterar bland annat infrastruktur, social välfärd, länskultur, kollektivtrafik, regional utveckling och stöd till kommersiell service.

Kommunal offentlig service - I kommunal service ingår bland annat tillgång till barnomsorg, förskola/skola, äldreomsorg, bibliotek, beredskaps- och räddningstjänst, bostads-, bygg- och fastighetsärenden, planärenden, vatten och avlopp, avfall och återvinning, miljö och hälsoskyddsärenden, energiförsörjning, bredband samt service till näringsliv, kultur och fritidsverksamhet.



### Begrepp i denna plan

Strategisk Serviceort Malå – kommunens tätort med privat kommersiell service och offentlig service som utbildning, vård och omsorg, fritid, kultur med mera.

Serviceort Adak - den geografiska ort med omgivande landsbygd som utpekats av kommunen som särskild strategiskt viktig för tillgången till service. En serviceort erbjuder olika typer av service och som samordnas med utgångspunkt att stärka serviceutbudet för de som bor, verkar och besöker orten. Orten ska även fungera som en naturlig mötesplats.

Servicepunkt - ett lokalt serviceställe i kommunen som erbjuder ett mindre serviceutbud och utgör en viktig social mötesplats för boende, verksamma och besökande.

Exempel olika typer av service inom strategisk serviceort, serviceort och servicepunkt presenteras i tabell 1, exempel.

## Bilaga 1 Definition och exempel

Tabell 1, exempel

Ort	Kommunal service	Statlig/ regional service	Infrastrukturell service	Kommersiell service	Ombudstjänster	Övrigt på orten
Malå	Förskola Grundskola Fjärrgymnasium Vuxenutbildning Lärcentra Barnomsorg Äldreomsorg Hemtjänst Särskilt boende Bibliotek Kulturskola Räddningstjänst Vatten och avlopp Renhållning Bygg och Miljö Visitor Center Info Point Galejans Jobbcenter Integration- och inflyttarservice	Polis Arbetsförmedling Sjukstuga Hälsocentral Folktandvård Ambulans	Bredband (100 Mbit/s) Väg Kollektivtrafik Elnät Mobilnät Laddinfrastruktur Ringbil, även tågplusanslutning	Dagligvaror Drivmedel/laddstolpar Sällanköpsvaror Bank Apotek Systembolag Obemannad dygnet runt-öppen butik	Post och paketombud inkl. INSTAbox självbetjäning Betaltjänster Kontantuttag Spelombud Bussgods	Skidbacke Ishall Ridhus Fotbollsplan Eljusspår Skoterleder Camping Hotell Föreningar Samfund Studieförbund Gym Biograf/Teater Museum Park Malåborg Forum Service- och trygghetspunkt Café
Adak	Övrigt utlåningsställe - biblioteksservice Info Point Hemsändnings-tjänst Vatten och avlopp Hemtjänst		Kollektivtrafik Elnät Väg Bredband (100 Mbit/s) Mobilnät Elstolpe/är Ställplatser för husbilar/husvagnar Rastplats för lastbil Toalett (torrtoalett)	Dagligvaror Drivmedelstation	Post och paketombud Apoteksombud Spelombud	Eljusspår Skoterled Fotbollsplan Föreningar Samhällsrum/ Hälsorum Biograf Museum Bokutlämning Service- och trygghetspunkt Samlingslokal/mötesplatser Café
Övriga	ÅVS Återvinningsstation i hushållsnära miljö Hemtjänst		Kollektivtrafik Elnät Väg Bredband (100 Mbit/s) Mobilnät	Hemsändning		Samlingslokal/mötesplatser Föreningar Café Skidspår Skoterled Fotbollsplan